

# Az uzsaszentléleki pálos monostor

FEHÉRVÁRY RUDOLF

A Szentlélekről elnevezett uzsahelyi pálos monostor a rendi építészet egyik – talán méltatlanul elhanyagolt – Veszprém megyei emléke. A mai Lesence-istvánd melletti egykori Uzsa község határában a XIV. század első felében jött létre. Olyan területen, ahol a pálos rendnek már komoly hagyományai voltak. A rend első nyolc monostora ebben az egyházmegyében ezen a területen jött létre, s a későbbiekben is itt találkozni leggyakrabban új alapításokkal, átépítésekkel. A megyében kialakuló, ill. működő XV. századi vázsonyi műhely pedig a magyar késő gótika történetében is jelentős szerepet játszik. Maga a vizsgált monostor nem tartozott a rend reprezentatív alkotásai közé, sőt éppen a fénykori, XV. századi időszakra került ki a rend kezeléséből. Éppen ezért tekinthető a megye rendházai közül tipikusnak: magán viseli a kezdeti periódus szükségleti építészetének jegyeit, majd a fejlődés során elmarad kortársai mögött, míg végül osztozik a többi pálos emlék sorsában: idegen kézre (ferencsek) kerül, végül a török támadások idején elnéptelenedik.

A monostor építéstörténetének feldolgozása a csekély okleveles anyag (CSÁNKI 1897, 120., HOLUB 1933, 920), és a még csekélyebb rajzi dokumentáció összegyűjtésével kezdődött. (Magyarország 10 legkorábbi térképe – 1526–1686 között – csak a lakott, ill. megerősített helyeket tartalmazza, ld. CH 1974, Mikoviny Sámuel XVIII. századi megyei térképei már polgári céllal készültek, de a lépték, ill. a részletesség nem alkalmas romterületek jelölésére, így a kolostorromot nem jelöli, ld.: BENDEFI 1977, az Országos Műemléki Felügyelőség terv- és fotótárában az épületre vonatkozó semmilyen adat nincs, irattárában Tandor Ottó jelentése – 1901, 75. –, a VBM Adattárában lépték nélküli alaprajzi vázlat). Ennek során derült ki, hogy az épület miért is tartozik az elfelejtett pálos emlékek közé. Ugyanis középkori története szinte teljesen feldolgozatlan, ill. ismeretlen, a rendi okleveles anyagban alig szerepel. Ádám Iván, múlt századi pálos-kutató felmérése és publikációja (MOLNÁR 1965, 19.), ld. még (ÁDÁM 1883, 73.) Rómer Flóris (RÓMER 1876, 51–52) és Békefi Remig helyszíni megfigyelése (BÉKEFI 1907, 249., SÖRÖS 1907, 749–750) óta a romterületet senki

sem látogatta. A későbbi szakírók – és az őket idéző útleírások a korábbi megállapításokat vették át, néha kellő kritika nélkül, erősen torzítva. (DORNYAY 1933, DORNYAY–VIGYÁZÓ 1934, 280, RADNÓTI–GERŐ 1952, 97, ENTZ–GERŐ 1958, 146, GENTHON 1959, 184–185, OMF Műemlékjegyzék, 1960, 483). Így az okleveles forrással szinte egyenértékűnek tekinthető a romterület 1977-ben elvégzett műemléki-műszaki felmérése. (A felmérésben és feldolgozásban konzulensem, Guzsik Tamás volt segítségemre, a VBM részéről Kralovánszky Alán támogatta a kutatást. Mindkettőjüknek e helyen is köszönettel tartozom!) Ez a tevékenység egyben kapcsolódik a Veszprém megyei Múzeumok Igazgatósága által kezdeményezett megyei középkori tipológiai kutatáshoz is.

A középkori szerzetesrendek közül az egyetlen magyar alapítású a pálos rend, hivatalos nevén Ordo Eremitarum Sancti Pauli Primi Eremitae (DAP I. 1975 V). A XIV–XV. században hazánkban a legelterjedtebb, legnépszerűbb egyházi testület volt, de négy külföldi tartományának monostorai szinte egész Európát behálózták. Más – külföldi alapítású – rendekkel ellentétben, nem állott idegen befolyás alatt (így mentes maradt az interregionális hatások legtöbbjétől), lényegéből fakadóan hazai igényeket elégített ki. Életrendjükben a hagyományos középkori szellem tükröződik, tevékenységük megfelel a monasztikus rendek szabályainak. Maga a remeteség a keresztény ideológia elterjedésével szinte egyidős. A rend kialakulásának gyökerei is a magyarországi, korábbi remeteközösségekben keresendők, hiszen célkitűzése nem más volt, mint a remeteséget valamilyen formában szervezté tenni. Magyarországon a tatárjárás előtt is léteztek különféle, elszigetelt szerzetesi telepek (bencés remeték: CSÓKA 1969, I. 267–269). De a rend kialakulására biztosan hatással voltak a keleti szerzetesség ekkor még élő és működő magyarországi diasztróái is, ismeretes, hogy a bazilita rendnek a XIII. századig 14 kolostora volt a Duna mellett (Tihany, Zebegény, Pentele stb.: MORAVCSIK 1953, 61). A remeték száma a tatárjárás következtében tovább nőtt. A nagy fellemlés magyarírázható az egyes embereket ért megpróbáltatásokkal, kudarccal (birtokvesztés, pusztulás, egyéni elkésesedés, alacsonyabb társadalmi rétegbe süllyedés stb.) (KISBÁN 1938, I. 15). E remetetörökvések általános ideológiája a misztika felé fordulás, a kontempláció és a társadalmon kívüli boldogságkeresés volt. Utóbbi a tatárjárást követő újjáépítés és gazdasági konjunktúra szempontjából egyenesen károsnak tűnt, a remeték szervezése, ellenőrzése e hátrányos folyamat

megakadályozását szolgálta. Míg a korai középkorban a remeték Sz. Benedek vagy Sz. Vazul rendjének valamelyik közösségéhez tartoztak, addig a XIII. századi remeteélet alapszabálya az ágostoni regula lett (BENGER 1740, fol. 2. 106).

Hazai remetéink ember nem lakta, eldugott völgyekben vagy hegyek között, a külvilágtól teljesen elzárva, saját munkájukból éltek. Életmódjuk az építkezésekben is tükröződik: a monostorhoz mindig kiterjedt gazdasági rész, konyhakert, halastó tartozott. A rend tulajdonképpeni keletkezéséről mindössze egy – kései – forrás maradt fenn, az 1520-as években Gyöngyösi Gergely rendfőnök írta le rendtörténetében (GYÖNGYÖSI 1526). Ennek adatai szerint már II. András király uralkodása idején, 1225 körül Bertalan pécsi püspök (1219–1247., egyébként Cluny-i benecés szerzetes) összevonta a Pécs környéki remetéket. A Patacs feletti Szent Jakab hegyre telepítette őket, ahol az egykori földvár területén monostort kezdenek építeni (GYÖRFFY 1963, 356, DAP 1976, 149). A püspök – az általa ismert és használt benecés regula alapján – rövid életszabályt adott, amelyben az imádság mellett példaadásra, munkára és vezeklésre szólítja fel a remetéket („Éljenek együtt a házakban és folytassanak a jövedelmekből mértékletes életet. Látogassák kegyelettel a templomokat, viselkedjenek állapotuknak megfelelő, alázatra való és egyszerű ruházatot. A kánonokat és az Atyák határozatait buzgón tartsák meg, az erényeknek és a fogadalomnak a gyakorlására buzgón törekedjenek és ne csak feddhetetlennek legyenek, hanem mutatkozzanak mások előtt is példának...” Idézi: KISBÁN E.: 1938, 16). Utóda, Achilles püspök további birtokokkal gazdagítja elődje alapítását, ezeket az 1252-es birtokösszeírás tartalmazza (KISBÁN 1938. I. 17). Az esztergomi Őzséb kanonok (1210 k–1270) – Bertalan püspökhöz hasonlóan – maga köré gyűjtötte a pilisi remetéket, akik 1250-ben Szentkereszt (Keresztúr) néven kolostort építettek maguknak. Őzséb, egyházi méltóságait otthagya, remetéi közé költözött (ebben talán szerepe volt a – helyenként már az eretnokség határát súroló spontán közösségek fokozott ellenőrzésének is). A pálos hagyomány őt tekintette rendalapítónak, Szentkeresztet (Keresztúrt) pedig ősi kolostornak (MÁLYUSZ 1971, 258). Erről a rendet sokáig „Szent Kereszt remetéi”-nek nevezték (Fratres Sancte Crucis de Heremo). Őzséb 1262-ben kért engedélyt IV. Orbán pápától (1261–64) a rend megszervezésére és az ágostoni regula, a Kánon felvételére. A pápa Pál veszprémi püspököt bízta meg a rend anyagi helyzetének felmérésével, ill. a regula jóváhagyásával. A püspök 1263-as helyszíni tapasztalatai alapján nem tartotta biztosítottnak megélhetésüket. Látva azonban, hogy nincs egységes szabályzatuk, böjtre és zsolozsmára vonatkozó utasításokkal látta el őket, viszont megtiltotta, hogy új házakat hozzanak létre (DAP I. 1975. VI).

Pál püspök 1263-as összeírásában – a veszprémi egyházmegyében – szereplő pálos monostorok (az összeírás sorrendjében).

– *Insula Pihup*. Bizonytalan helyű monostor Sz. Ilona tiszteletére szentelve. Nem kellően meggyőző a legújabb kiadott pálos oklevéltárban közölt feltételezés, amely szerint – a Sz. Kereszt–Sz. Ilona kapcsolat bevezetésével – ez a monostor Pilisszentkeresztrel lenne azonos (DAP II. 1976, 400). Ellenérvként csupán a Szentkereszt monostort alapító Őzséb kanonok egyházmegyei hovatartozását említjük.) Valószínűbb, hogy valahol Nagyvázsóny környékén kell keresni – esetleg valamelyik később alapított pálos kolostor elődjeként.

– *Köveskút*, Mária Magdolna monostor. Salföld határában álló, jelenleg késő gótikus, konzervált romok. Az első templomnak a hajója maradt meg, az apszist 1480. k. építették át (ZSIRAY–SCH. PUSZTAI 1967, 247–258, DAP I. 1975, 215).

– *Bakonyszentjakab* (Bakony, Bakonymonostor, Szentjakab), Sáska község határában, az Agártető déli oldalán romjai vannak (MRT I. 141, ÁDÁM 1883, 154., ZSIRAY 1977, 148–152).

– *Idegyth* (Hidegkút), Sz. Erzsébet tiszteletére szentelt

ismeretlen történetű monostor. Helye nem azonosítható, okleveles anyaga nincs (DAP I. 1975, 185., GYÖNGYÖSI 1526, Cap. X).

– *Badacsony* Sz. Imre monostor. Helye Badacsonytomaj határában a kőbánya és a Rózsakő között az utóbbi időben tűnt el (DAP I. 1975. I., MRT I. 27).

– *Örményes*, Feltételezett helye Kehida községe (Zala m.), pontos helye ismeretlen, nyoma nincs. Sz. Mária tiszteletére szentelték, a középkor folyamán folyamatosan működött. Az újabb pálos-kutatás nem azonosítja az első nyolc kolostor valamelyikével (?) (CSÁNKI 1897, 88–89, RUPP 1870, I. 305 – tévesen Szentpéterúrral azonosítja, DAP II. 1976, 138–148 – alapítását 1378 előtti időre teszi.)

– *Elek*, feltételezett helye Zalacsány határa (Zala m.), pontos helye nem határozható meg. Titulusa Mária Magdolna. 1378-ban már üresen állt (GYÖNGYÖSI 1526, Cap. X., DAP I. 1975, 134).

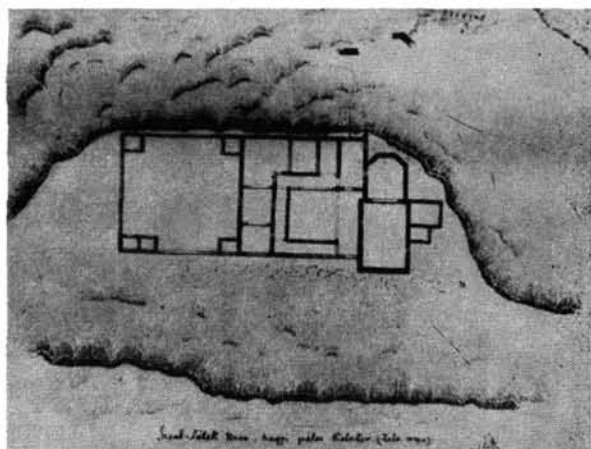
– *Szakács*, feltételezett helye Nagyszakácsi (Somogy m.), pontos helye ismeretlen. Titulusa Sz. Domonkos (CSÁNKI 1897, 579, DAP II. 1976, 346–349).

1300-ban Lőrinc generális perjel a Budai hegyekben elkezdte felépíteni a Szent Lőrinc monostort. 1309-től itt tartották az évi káptalani gyűléseket, azaz a rend központja ide tevődött át (DAP I. 1975, VI., DAP II. 1976, 414). Eközben 1308-ban – miután a pápa biztosítva látta az új rend anyagi ellátását – Gentilis bíboros, pápai legátus útján engedélyezte az ágostoni regula használatát az új rendnek. 1309-ben felhatalmazást kaptak provinciális káptalan tartására. Gentilis még „szürke kámszás, Szent Kereszti remetéknek” nevezte a rendet, tehát ekkor még nem vették fel Remete Szent Pál nevét. 1329-ben – Károly Róbert király közbenjárására – a pápa, XXII. János újabb lépéseket tesz a rend fejlesztése érdekében: jogot kapnak olyan prior generálist választani, aki független a megyéspüspök jurisdictiójától, fel van ruházva a vizitáció és fegyelmezés hatalmával, feloldozást adhat excommunicatio alól. A pálosoknak ezután nem kell saját földjeik után tizedet fizetniük, és nem kell megjeleniük az egyházmegyei zsinaton (MÁLYUSZ 1971, 258). 1341-ben a generális perjel az eddig hordott szürke kámsza helyett a fehér cuculla (földig érő, bő, ujjas ruha) viselését írja elő, megkülönböztetésül a többi – renden kívüli, kóbor – remetétől. 1367-ben I. Lajos király kérésére V. Orbán pápa tette valóban önállóvá a rendet. (A szlavóniai és horvátországi középkori pálos kolostorok oklevelei az Országos Levéltárban. Levéltári Közlemények 3–1925. 131), az egyes egyházmegyékből kiemelte és önálló, immár nemzetközi szervezettel fogta össze a pálosokat. Nevük is ekkor vált véglegessé: Ordo Sancti Pauli Primi Heremite Sub Regula Sancti Augustini (MÁLYUSZ 1971, 259).

A rend első monostorai többségükben a veszprémi egyházmegyében jöttek létre. A XIV. századi fejlődés és terjeszkedés is talán éppen ebben az egyházmegyében követhető a legjobban, amint ezt az alábbi felsorolás is szemlélteti (a XIV. századi új alapítású monostorok): *Csatka* (Mai r. k. templom, Csatka, Komárom m., 1357–61 között alapította Kon Miklós nádor, titulusa Sz. Mária. – DAP I. 1975, 49, ENTZ 1974, 202), *Báté*, (Feltételezett helye Kisbáté, Somogy m., pontos helye ismeretlen, nyoma nincs. 1355–84 között alapította Zámbo Miklós, titulusa Sz. László és Sz. Zsigmond. – DAP I. 1975, 209, RUPP 1870. III. 302), *Szentpéterúr* (Pogány-szentpéter, Somogy m., a XIV. sz. végén alapította a Kani-zs család, titulusa Sz. Péter – CSÁNKI 1897, 646, RUPP 1870. I. 315). *Mindszent* (Balatonszémes határában felismerhető kolostorhely, 1323-ban alapította Raholczay Jakab fia, Lökös, titulusa Mindenszentek. – REÖTHY 1977, 114), *Szentmiklós* (Vállus, Veszprém m., felismerhető kolostorhely, a XIV. században alapították, valószínűleg helyi nemesek. Titulusa Sz. Miklós. – MRT I. 165), *Nagyjénő* (Tuskevár, Veszprém m., belterületén felismerhető kolostorhely. Alapította 1310. k. II. Miklós győri püspök és a tornai nemesek, titulusa Sz. Mária-Magdolna. – MOLNÁR 1936), *Enyere*

(Óhíd, Veszprém m., határában felismerhető kolostorhely, alapította 1339 előtt Enyerei Tamás, János és Péter, titulusa Sz. Mária. – MRT III. 179., CSÁNKI 1897, III. 50), *Henye-Enyeke* (Balatonhenye, magyaltetői kolostorhely, helyi nemesek alapították 1365 előtt, titulusa Sz. Margit. – MRT I. 41, BEKEFI 1907, 246), *Vetahida* (Bethahida) (Somogy megyében volt, közelebbi meghatározása nem ismert, 1310-ben alapította Gyöghy Péter páios pap – Kisbán szerint –, titulusa Sz. Miklós. – CSÁNKI 1914, 424), *Szerdahely* (Kaposzserdahely, Somogy m., emlékszerű nyoma nincs, 1335-ben Dersfi Miklós alapította, titulusa Sz. László. – CSÁNKI 1914, 424), *Tálad* (Nagyvázsony és Pula között az erdőben álló romok. 1324-ben alapította a Gyulafi család, titulusa Sz. Erzsébet. – MRT II. 181, CSÁNKI 1897, III. 114), *Uzsaszentlélek*. Emellett meg kell említeni a XIV. sz. során elnéptelenedett monostorokat is: Elek (1378 előtt néptelenedett el. – DAP I. 1975, 134), *Hidegkút* (1263-ban említik először és utójára, okleveles anyaga nincs, helye nem azonosítható. – DAP I. 1975, 185), *Szakácsi* (Valószínűleg 1455-ben újraalapítva Marcali néven. – DAP II. 1976, 346), *Pilup* (DAP II. 1976, 400).

Mint láttuk, a kolostorra vonatkozó írásos és rajzos forrásanyag, valamint a helyszíni vizsgálat tapasztalata csak korlátozott mértékben szolgáltat adatokat az építés és a település történetéhez. Így a datálásban elsősorban az igen csekély okleveles anyagra vagyunk utalva. Az egykori falu a mai Lesenceistvánd határában, a mai Uzsabánya területén feküdt. A XIII. század közepétől ismert adatok szerint nemesi település volt. Részben az Őrsi Cibrián, részben az Uzsai család birtokában. Az Uzsai család tagjai között feltételezhetjük a kolostor alapítóit, első kegyurait is (mivel a monostor az ő részükön volt). A falu neve először 1247-ben szerepel nemesi névben. (HOLUB 1933, 920). Később két faluvá válik: a déli rész neve Csejkat-, Lőrinc-, Szentgyörgyusza (a tulajdonos, ill. a templom szerint nevezve), az északi rész Cibrián-, Ceberjénusza. Ez az állapot 1304-ben szerepel oklevélben (AO I. 82–84). Papjáról, ill. a falu (Lőrinczusa) Szent György tiszteletére szentelt templomáról az 1333-ban kelt pápai tizedjegyzék tesz említést (Tört. Tár 1908, 168–169). A XV. században továbbosztódó falu részei: Alsó-, Közép-, Felsőusza. Egyik részét a pálos kolostorról Szentlélekuzsának nevezték. Az északi rész időközben a veszprémi püspök sümegi uradalmának birtoka lett, erről Püspökuzsának nevezték. Ennek egykori plébániatemplomáról nincsenek adatok. 1337 és 1548 között csak rövid ideig állhatott fenn (HOLUB 1933, 216. 920–924, CSÁNKI 1897, III. 121). 1550-ben csak a lőrincuzsai templom (Sz. György) működik. (KOPPÁNY 1972, 238). Püspökuzsát 1548-ban, Lőrincuzsát 1562-ben pusztította el török portyázó csapat. Az 1572-es rovásadó-összeírás mindkét falut pusztaként jelöli. 1594–1613 között említését nem ismerjük, 1613-tól újra szerepel Szentlélekuzsa címen, majd 1622-től többet nem írták össze (tehát végleg elnéptelenedett (MRT I. 111). A kolostor története csak részben kapcsolódik a település történetéhez. A kapcsolatot az Uzsai család (talán a feltételezett alapító, Uzsai Lőrinc révén) kegyurasága jelentette. A kolostor okleveles említését az 1333-as pápai tizedjegyzékből ismer-



1. ábra. A monostor alaprajza Ádám Iván 1881-es rajza és felmérése alapján.

Abb. 1. Grundriss des Klosters nach der Zeichnung und Ermessung Iván Ádáms von 1881.

jük (LUKCSICS–FRAKNÓI 1898, 66. 74), tehát az alapítás ez előtt történhetett. Az épület mérete, elrendezése viszont sokkal korábbi telepítésre nem vall, így az alapítás és építés ideje az 1320–1333. közötti időre tehető. Későbbi történetéről semmilyen adat nem ismert. 1455-ben elnéptelenedett, majd – hasonlóan a táoldi kolostorhoz – ferencesek vették át.

Amikor Gyöngyösi Gergely pálos rendfőnök 1520 körül összeállította a magyarországi pálos kolostorok iratjegyzékét, „Somogy megyén keresztül érkezik Zala megyébe. Az örményesi kolostor után eljut a mai Veszprém megye területére, az enyerei kolostorhoz... 1520 körül már elnéptelenedtek a bada-csonyi, a kőkúti és a vállusi pálos kolostorok, az uzsaszentlélekiben és a tálodiban meg ferencesek éltek.” (MOLNÁR 1972, 301). Ennek ismeretében feltételezhetjük, hogy a „Zöld Kódex” (Inventarium, 1522) most folyó feldolgozása épületünk szempontjából új adatot alig fog tartalmazni. S mivel Gyöngyösi rendtörténete (valamint a többi, későbbi rendtörténet) is csak az általa ismert okleveles anyagra támaszkodott, kicsi a valószínűsége annak, hogy ezek további pontosítással szolgálhatnak az épület – meglehetősen hiányos – történetéhez.

A korábbi felmérésekhez képest jelenleg az épületből sajnálatosan kevés látszik. Ami megvan, az is csak nehezen járható, mérhető, a felvétel (műszaki és fénykép) majdnem teljesen lehetetlen; mindez a sűrű erdő és az embernél jóval magasabb növényzet miatt. A felmérésnél csak a látható maradványokra lehetett támaszkodni. A földdel (avarral) takart falrészek csak régészeti feltárás után lennének pontosan mérhetőek. A szétszórta maradványok megértésében segítettek a korábban készült, az épületről sokkal többet mutató felmérések (pl. Ádám Iváné). A felmenő falak mérésének kiindulási szintje a boltozott nyílás záradék-magassága volt. A falak átlagos vastagsága 80–90 cm



2. ábra. Ádám Iván rajza a monostorrom keleti oldaláról. 1881.  
Abb. 2. Zeichnung Iván Ádáms über die östliche Seite der  
Klosterruinen, 1881.

(a különböző nagyságú, faragatlan kövek miatt csak közelítéssel határozható meg). A déli építmény fala – az indításból következtetve – valamivel vékonyabb, 60–70 cm. Az apszistól északkeletre lévő (valószínűleg sekrestye) részről nem lehet pontosan megállapítani az eredeti formáját. Ebben az újabb felmérések és rajzok is ellentmondóak voltak. A legvalószínűbben az Ádám Iván-féle rajz tekinthető: ő még itt is álló falakat láthatott, mert rajtuk nyílásokat jelöl. A korábbi rajzok és a mostani felmérés közötti ellentmondást az a felismerés oldja fel, hogy a sekrestye (?) déli fala – a szentély folytatásában – nem pontosan követi az északi hajófal vonalát, hanem attól északra tér ki. Hasonló szabálytalanság egyéb középkori épületeknél is gyakori.

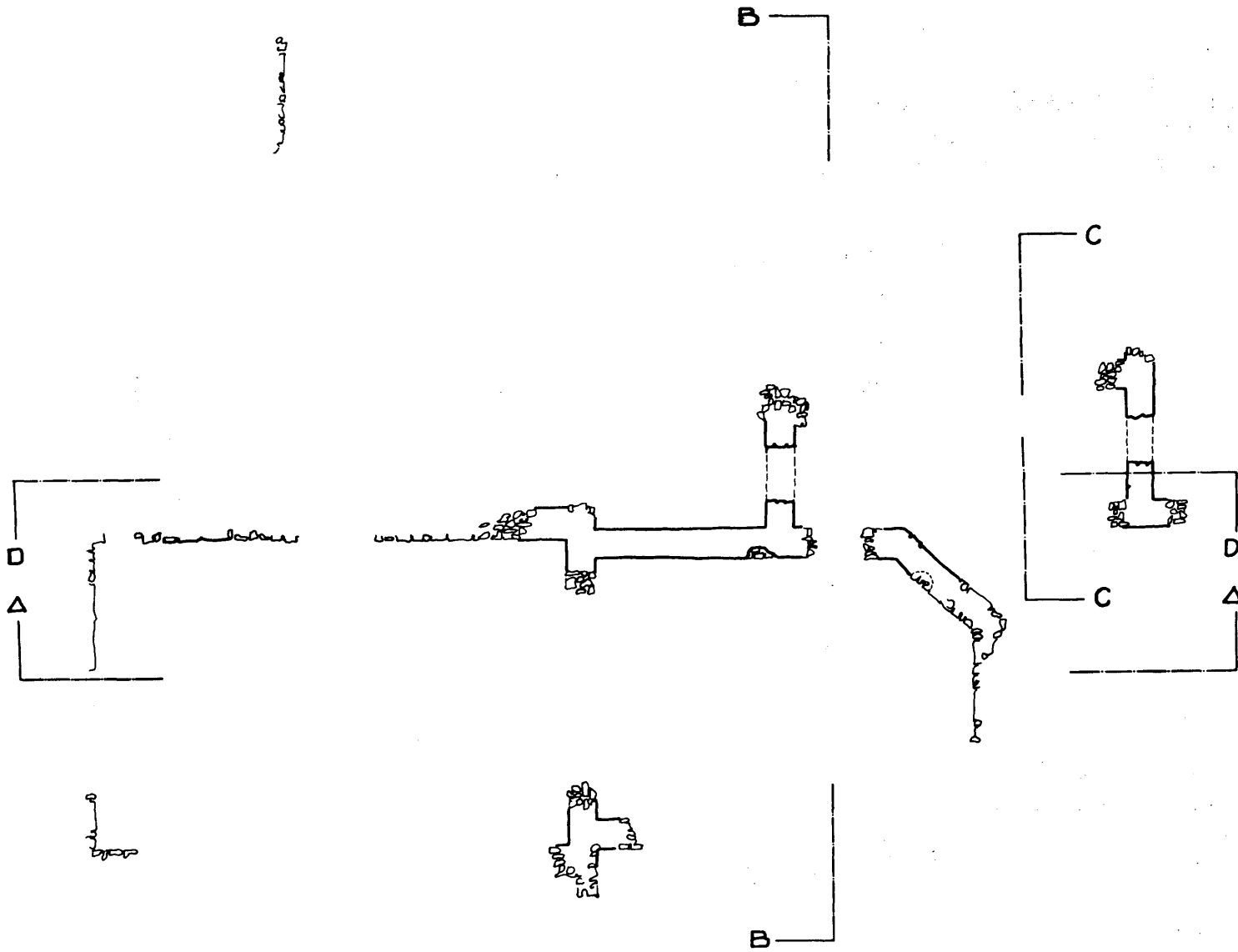
A kolostor telepítése a többi pálos emlékhez hasonlóan történt (pl. Tálod, Köveskút, Szentmiklós-kút, Mindszent). Általában elhagyott helyen, hegyoldalon lévő (vagy mesterségesen kialakított) kisebb padkára építkeztek (helybeli szójarás szerint „a kutyorba”). Uzsá esetében a padka annyira keskeny, hogy a kolostor éppen csak elfér rajta. A szentélytől keletre egy méterre már meredek lejtő van; a nyugati végfal előtt is bizonyára meredeken magasodott egykor a hegyoldal. Ma a bányából kitermelt kötőrmelék borítja (és egyre inkább elborítja) a nyugati falmaradványokat.

A templom tájolása –  $30^{\circ} 54'$  – ennyivel tér el a tengely iránya a csillagászati kelet-nyugati iránytól észak felé. Valószínűleg a patrocínium-napi (Szentlélek, Pünkösöd) napkeleti iránynak megfelelő kitérésről van szó. A napnyugat irányára való kitérés lehetősége kizárt, mert nyugatról magas hegy (Láz-hegy) zárja el a kilátást. Ez tehát azt jelenti, hogy Pünkösöd napján napfelkeltekor tűzhették ki a templomtengelyt oly módon, hogy két rudat összenéztek a felkelő nap korongjával (GUZSIK 1975, 92–93). Ezzel

a szögértékkel az alábbi kísérletet lehet elvégezni: az adott (mért) szöghöz tartozó napkeleti irányval rendelkező napok a nyári félévben (márc 21–sept. 23. között) május 23, ill. július 22. (ezek már Julián-naptárra számított értékek). A titulus szempontjából (Szentlélek, Pünkösöd) ezek közül a tavaszi (máj. 23.) nap jöhet számításba. A templom alapítása és a két összeírás, 1320 (még nem szerepel) és 1333 (ante quem) esik. Megvizsgáljuk, hogy a számított nap körül (a pontatlanságból adódó szórás miatt kb. egyhetes intervallumban) mely években volt a Pünkösöd ünnepe (SZENTPÉTERY 1912, KNAUZ 1876, 270).

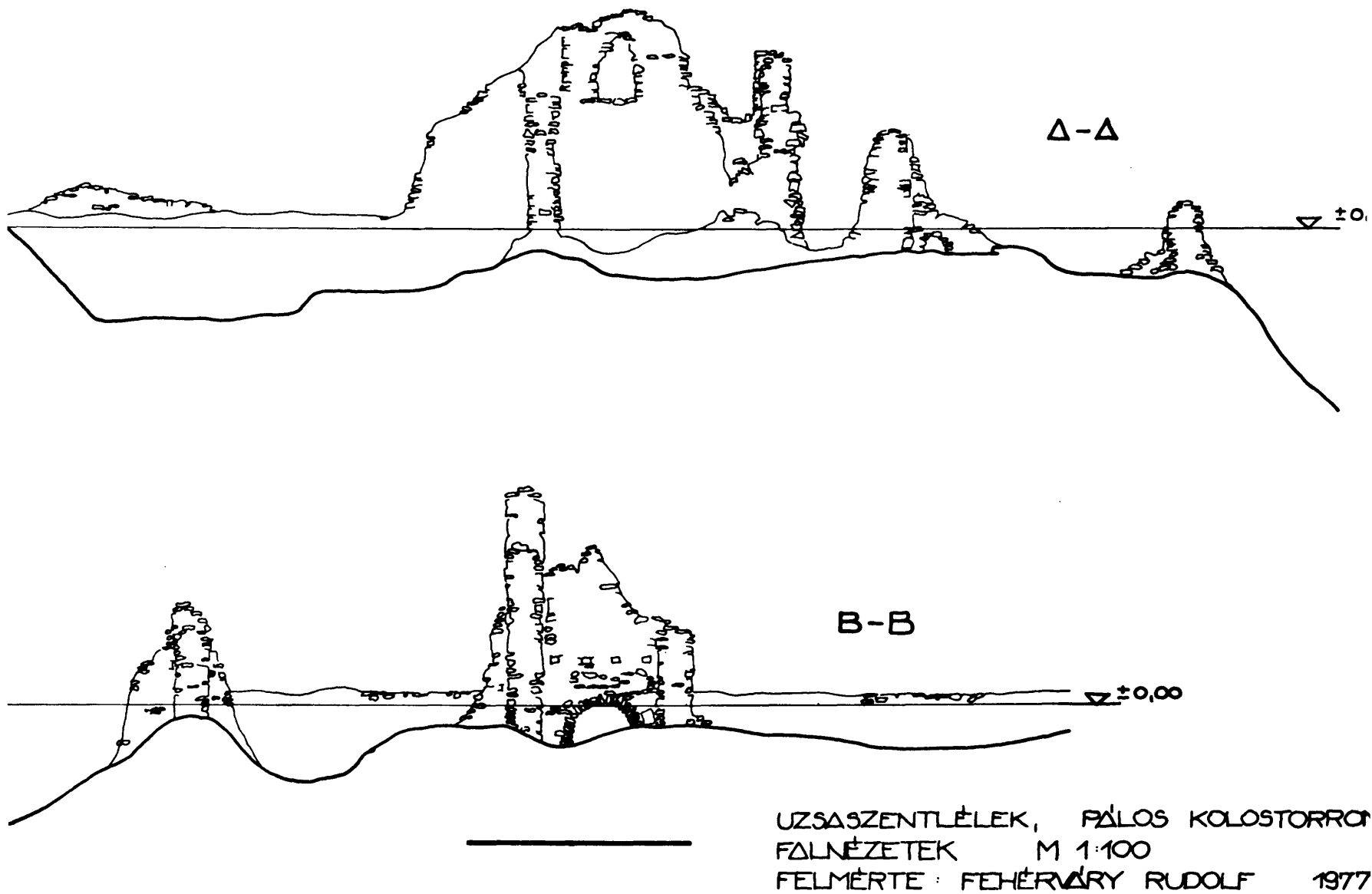
A fenti összeállítás alapján az alapítás legvalószínűbb dátuma (a keletelés figyelembevételével): 1327. (Ilyen datálásra a keletelés csak igen szűk körben (az ún. változó egyházi ünnepek esetén) használható fel, egyébként a kitérés (és az ellenőrzés) pontatlansága kizárja a módszer alkalmazását. – Guzsik Tamás szóbeli közlése.)

A templomból ma már csak csekély rom maradt, a kolostorból még annál is kevesebb. A templomhajó elrendezése és mérete alapján biztos, hogy az épület egyhajós elrendezésű volt, boltozva csak a szentélye lehetett. Bejárata a kolostor felől volt (valahol az északi falon) és a déli oldalon. A jól kivehető diadalív után a hajónál keskenyebb szentély következik, nyújtott poligonális apszissal, de támpillérek nélkül. Szerkesztése quadratikus (a nyolcszög három oldalával zárul). A poligon északi falán pasztoforium helye figyelhető meg, felső záródása látszik a pillanatnyi terepszinten. Ebből az egykori szentélypadlóvonal visszakövetkeztethető (pasztoforium magassága, kb. 40 cm + pasztoforium talpmagassága, 120 cm + felvezető 3 lépcsőfok, 50 cm = 210 cm = mai terepszint alatt). A hajó déli oldalához két helyiség csatlakozik, valószínűleg bejárati csarnok és cinterem vagy csontház funkciójuk lehetett (bár utóbbi az északi oldalán szokott lenni). Ezek már abban az időszakban épülhettek, amikor a kolostort a ferences rend használta. A pálosok a XIV. században még nem foglalkoztak pasztorációval (külső forgalom), a falnak egyébként is volt működő plébániatemploma (Uzsá Sz. György templomát 1304-ben, papját 1333-ban említik. – LUKSICS–FRAKNÓI 1898, 66. 74). A templomhoz északról csatlakozott a kolostor. Ebből két részlet maradt meg, faltöredékek, mindkettőben egy-egy nyílással, valamint egy kevés alapfalmaradvány a nyugati oldalon. Az említett két nyílás közül az egyik boltozott, ez az udvar és a templom közötti kereszt-folyosót kötötte össze a sekrestyével, ill. a keleti első helyiséggel. A kolostor megmaradt keleti végfalának nyílása a forrás felé nyíló kijárat lehetett. Boltozásának nincs nyoma, fagerendával lehetett áthidalva. Ennek hiányában ma – megfelelő kiváltószerkezet nélkül – az összedőlés határán van. Az épületből felmenő falból több nem látszik. A kolostor észak-déli egykori falai a terep alakulatából kikövetkeztethető, Ádám Iván 1881-ben még mémi tudta őket. A déli



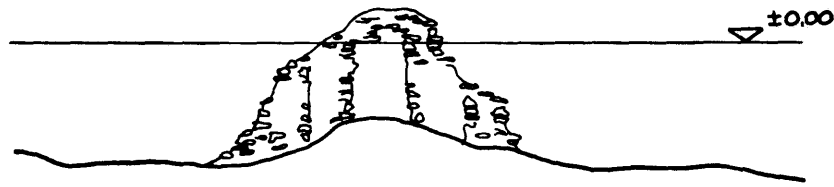
UZSASZENTLÉLEK, PÁLÓS KOLOSTORROM  
 ALAPRAJZ M 1:100  
 FELMÉRTE: FEHÉRVÁRY RUDOLF 1977 AUG.  
 Abb. 3. Grundriss der technischen Ermessung von 1977.

3. ábra. Az 1977-es műszaki felmérés alaprajza.

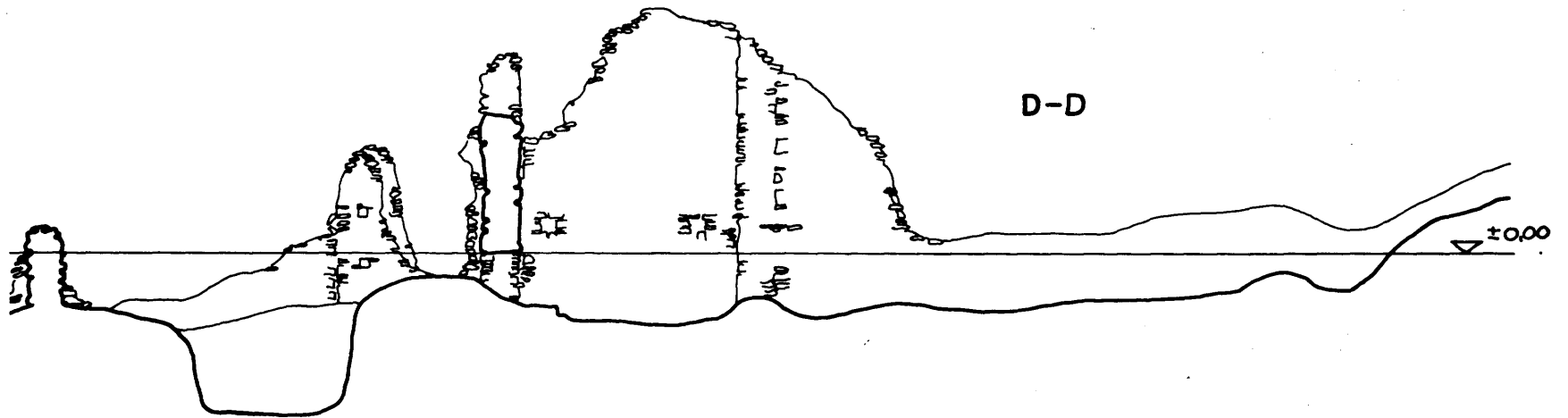


4. ára. Falnézetek, metszetek az 1977-es felmérés alapján.

Abb. 4. Maueransichten, Sgcnitte auf grund der Ermessung von 1977.



C-C



D-D

UZSASZENTLÉLEK, PÁLÓK KÖLÖSTÖRROM  
 FALNÉZETEK M 1:100  
 FELMÉRTE: FEHÉRVÁRY RUDOLF 1977

5. ábra. Falnézetek az 1977-es felmérés alapján.

Abb. 5. Maueransichten auf grund der Ermessung von 1977.



6. ábra. A templomrom északkeletről. 1977.  
Abb. 6. Die Kirchenruinen von Nordosten, 1977.

oldalból és a gazdasági részből ma semmi nincs a föld felett. Helyét a bánya régi drótkötélpályájának beton-alapozása foglalja el, ill. tette tönkre. Egyes legújabbkori források szerint a szentély északkeleti oldalán torony állott (ENTZ–GERŐ 1958, 146). Ennek a csatlakozófalakon és az alapoknál nincs nyoma. A feltételezett torony keleti oldalának helyén egy kb. 4 m mély gödör van, ez – a bánya néhány dolgozójának véleménye szerint – tíz évvel ezelőtt még sokkal mélyebb volt, s a hagyomány kútnak tartotta. Ádám Iván felmérésén sem a toronynak, sem az említett gödörnek nincs nyoma. A sekrestye alatti ilyen üreg, mélyedés rendeltetésére, de még pusztá létere sincs semmilyen forrásban említés. A Veszprém megyében ismert pálos emlékek toronytalanok (Vázsonykő, Köveskút, Tálod). Egyéb, XIV–XV. századi pálos kolostorokon sincs torony (Martonyi, Szentlélek, Nosztra – a jelenlegi tornyok későbbiek). Gönc, Nagyjenő, Csatka esetén bizonytalan, hogy a torony egykorú-e, Máriavölgy és az átépített Pécs–Jakab-hegyi monostor sem rendelkezett toronnyal, utóbbinál nincs helye (Guzsik Tamás és Kertész András felmérése alapján – 1975). Az analógiák és a helyszín ismeretében valószínűnek tartom, hogy Uzsa-szentléleknek sem volt tornya.

A Veszprémi Bakony Múzeum Irattárában van egy bécsi öl-ben méretezett, de az Ádám-féle felmérésnél jóval későbbi keletkezésű alaprajz, ami a templom nyugati végében egy falvastagítást jelöl, esetleg kapu- vagy ablaképítmény. Ennek más felmérésben és publikációban nincs nyoma. A területet ma összefüggő kőtörmelék fedti. Ádám Iván felvételi rajzán a nyugati templomfal még felmenő szerkezetként szerepel (feketítve van) – de a szóban forgó előépítmény jelölése



7. ábra. Az apszis északkeleti oldalának egykori pasztoforiuma.  
Abb. 7. Ehemaliges Pastoforium der nordöstlichen Seite der Apsis.

nélkül. Így valószínű, hogy a nyugati fal időközben leomlott darabját nézte a későbbi (ismeretlen) felmérő kapualapozásnak. A kérdést véglegesen természetesen csak ásatás dönthetné el. De – monostortemplom lévén – nem feltétlenül szükséges a nyugati kapu (nincs külső forgalom, s ha van, akkor a kegyúri funkcióval függ össze). Az omlásoktól és a bánya kellemetlen hatásaitól (pl. lánctalpas gépjárműforgalom) a jelenlegi terep nagyon egyenetlen. Az egykori járószint – mint láttuk a szentélyben – a kolostornál is kb. egy ember magasságával lehetett mélyebben a mai szintnél, eredeti padlószint sehol sem látszik. Az épület tartószerkezetei mindenhol elpusztultak, egyértelműen az egykori boltozásra mutató nyom (bordatöredék, konzol, egyéb tagozat) a romterületen nem maradt. Az északi szentélyfal néhány falkitörése is csak feltételesen fogadható el boltozat lenyomataként. Maga a falfelület annyira sérült, hogy az egykori boltozatnak sem bizonyítására, sem cáfolására nem alkalmas. Az egykori tetőszerkezetek egyetlen felismerhető maradványa a sekrestye déli és nyugati falán a boltozat nyílása feletti gerendalyuk, ill. fedélszék halvány lenyomata. Hasonló gerendafészkek (nem állványlyukak) vannak a templom északi falában is a külső részen. Ez azt jelenti, hogy a kolostornak legalább a templomhoz csatlakozó része emeletes volt.

Az épület anyaga a helyszínen bányászott bazalt. Ezt – az építés korában használatos, szerves anyagok hozzákeverésével készült – mészhabarcs kötötte. Díszített vagy faragott kövek nincsenek. Ehhez a sűrű, tömött szerkezetű bazalthoz a habarcs rosszul köt, így az egykor homogén falszerkezet több helyen megbomlott, a habarcs kiporladt, és a kövek kézzel is





8. ábra. A templom kolostor felőli, északi fala.  
Abb. 8. Nördliche Kirchenmauer vom Kloster her.



9. ábra. A templom melletti keleti kijárat romja.  
Abb. 9. Ruinen des östlichen Ausgangs an der Kirche.

kimozgathatók. Ennek megfelelően az időjárás és a bányá mechanikus hatásai (rezgés, robbanás) is gyorsan pusztítják és ha kellő állagvédelem nem történik, hamarosan csak a föld alatti részek maradnak meg.

Mint minden építészeti alkotás, az uzsaszentléleki kolostor is bizonyára stíluskapcsolatban állt más építményekkel. A már korábbiak benne éreztetik hatásukat, a későbbiekre esetleg ő hatott. A pálos rendi építészet közeli emlékeit megvizsgálva megállapítható, hogy azok nem sok hasonlóságot mutatnak Uzsával. Részben korábbi alapításúak (Badacsony, Szentjakab), ezek építészetére még a késő romanika stílusjegyei voltak jellemzőek. Részben pedig későbbiek, és már a fejlett gótika valamelyik műhelyéhez tartoznak (Vázsony, Pula, Nagyjenő). Az Uzsával egykorú – és földrajzilag is azonos területhez tartozó – monostorok (Szentmiklóskút, Enyere) nem adnak összehasonlítási alapot, teljesen megsemmisültek. A hasonló korú Tálod pedig építészeti kapcsolataiban elüt szinte valamennyi pálos épülettől. Valamennyi monostorban – így az uzsában is – közös a monasztikus építkezések elemeinek előfordulása. Az épület közepét az udvar foglalja el kerengőfolyósóval, ezt fogják közre a szerzeteseket kiszolgáló helyiségek. Közös a pálos kolostoroknál a keleti traktus tagozása: a templom melletti egy v. két helyiséget (sekrestye, könyvtár) a káptalanterem követi (reprezentatívabb kialakítással), majd gazdasági egység (raktár, konyha)

vagy a papok terme következik (pl. Vázsonykő, Köveskút). Különbözik az összes többi rendháztól a kolostor folytatásában épült gazdasági rész, amely azonos alapterületű a lakórészrel. A templom mérete kicsi, nyújtott, a szerzetestemplomokra általában jellemző szentélye van. A megyében ez alól csak a legkorábbi kolostorok kivételek (félkörös apszissal), ill. Tálod (támpilléres, de egyenes apszissal).

Az épületrom most elvégzett felmérése – az írásos anyag kapcsolódó kutatásával – kísérletet tett az uzsaszentléleki monostor (meglehetősen hiányos) építéstörténetének tisztázására. Megállapítható, hogy sem építésének korában, sem később nem tartozott a rend reprezentatív épületei közé. Sokkal inkább volt az adott építészeti hatások befogadója, mint ilyen hatások kiindulópontja. De az is megfigyelhető, hogy a XIV. század eleji templomépítéssel 'vívmánya', a támpillér nélküli szentélypoligon viszonylag gyorsan terjedt el a megyében, és ezt a pálos rend is magáévá tette. E hatás kiindulópontja talán a XIII. századi veszprémi építkezések körében kereshető (Sz. György kápolna II. periódusbeli alaprajza (ERDEI-KOPPÁNY 1966, 89–92), s elterjedése a XIII–XIV. század fordulóján a királyi birtok falvain figyelhető meg (Berhida, Bakonyszentlászló, Somlószló). Valószínűleg innen kapta a pálos rend, hogy az egyéb, fejlettebb műhelyek vívmányai mellett ezt is magáévá tege.

#### IRODALOM

AO Anjoukori Okmánytár (szerk. Wenzel G.), Bp. 1878. I. tom.  
AK Archeologiai Közlemények  
CH Cartographia Hungarica  
DAP Documenta Artis Paulinorum

ÉÉT Építés-, Építészettudomány  
EmL Egyházművészeti Lapok  
MMV Magyar Műemlékvédelem  
MRT Magyarország Régészeti Topográfiája

Mv	Műemlékvédelem
OMF	Országos Műemléki Felügyelőség
Száz	Századok
VBM	Veszprémi Bakony Múzeum
VMMK	Veszprém megyei Múzeumok Közleményei

- ÁDÁM, I. (1883): Pálosaink egyházművészeti emlékei. EmL.
- BENDEFI, L. (1977): Mikoviny Sámuel térképei. A MTA Könyvtárának Forráskiadványai.
- BENGER, N. (1740): *Chronotaxis Monasteriorum Ordinis Sancti Pauli Primi Eremitae* (kézirat, 1740 k.) OL. AP. fasc. 627. fol. 2. 106.
- BÉKEFI, R. (1907): A Balaton környékének egyházai és várai a középkorban. CH 1974: Cartographia Hungarica.
- CSÁNKI, D. (1897): Magyarország történeti földrajza a Hunyadiak koráig. I–III.
- CSÁNKI, D. (1914): Somogy Vármegye. Magyarország Vármegyéi és Városai.
- CSÓKA, L. (1969): Szent Benedek fiainak világtörténete. I–II.
- DAP 1975, 1976: Documenta Artis Paulinorum. A MTA Művészettörténeti Kutatócsoportjának Forráskiadványai, XIII. I. II.
- DORNYAI, B. (1933): Válasszentmiklós és Uzsaszentlélek romjainál. Ifjúság és Élet. márc. 20.
- DORNYAI B.–VIGYÁZÓ F. (1934): A Balaton és környéke részletes kalauza.
- ENTZ, G. (1974): Gótikus építészet Magyarországon.
- ENTZ G.–GERŐ, L. (1958): A Balaton-környék műemlékei.
- ERDEI, F.–KOPPÁNY, T. (1966): A veszprémi Szent György kápolna romjainak állagvédelme. MMV 89–92.
- GENTHON, I. (1959): Magyarország művészeti emlékei.
- GUZSIK, T. (1975): Tájékoztató rendellenességek a középkori templomépítészetben. ÉET 7 1–2. sz. 91–104.
- GYÖNGYÖSI, G. (1526): *Vitae Fratrum Heremitarum Sancti Pauli Primi Heremitarum* (kézirat, 1526), Egyetemi Könyvtár, Cod. Lat. Ab. 151. a., 151. c.
- GYÖRFFY, GY. (1963): Az árpádokori Magyarország történeti földrajza I.
- HOLUB, J. (1933): Zala megye története (kézirat).
- INVENTARIUM (1522): *Inventarium privilegiorum omnium et singularum domorum Ordinis Heremitarum Sancti Pauli Primi Heremitarum* (collegit Georgius Gyöngyösi), kézirat, 1522. Egyetemi Könyvtár, Cod. Lat. 115.
- KISBÁN, E. (1938): A magyar pálosrend története. I–II.
- KOPPÁNY, I. (1972): Középkori templomok és egyházak helyek Veszprém megyében. VMMK 11. 1972.
- KNAUZ, N. (1876): Kortan.
- LUKCSICS, P.–FRAKNÓI, V. (1898): A veszprémi püspökség római oklevéltára II.
- MÁLYUSZ, E. (1971): Egyházi társadalom a középkori Magyarországon.
- MOLNÁR, E. (1936): A Nagyjenő-tüskevári pálos kolostor.
- MOLNÁR, I. (1965): Emlékezés Ádám Ivánra. VMMK 4. 1965.
- MOLNÁR, I. (1972): A magyarországi pálosok „Zöld Kódex”-ének Veszprém megyei regesztái. VMMK 11. 1972.
- MORAVCSIK, GY. (1953): Bizánc és a magyarság.
- MRT: Magyarország Régészeti Topográfiaja. I–IV. Veszprém megye. Bp. 1966–1972.
- RADNÓTI, A.–GERŐ, L. (1952): A Balaton régészeti és történeti emlékei.
- REÓTHY, F. (1977): Elvesztettnek hitt műemlékek nyomában Balatonszemesen. Mv. 21. 1977. 3. sz.
- RÖMER, F. (1876): Román- s átmenetkorú építmények hazánk területén. AK 7. 51–52.
- RUPP, J. (1870): Magyarország helyrajzi története. I.
- SÖRÖS, P. (1907): A Balaton környékének egyházai és várai a középkorban. Ismertetés. Száz. 41. 749–750.
- SENPÉTERY, I. (1912): Oklevéltani naptár.
- ZSIRAY, L. (1977): A bakonyzentjakabi pálos kolostor. Mv. 21. 148–152.
- ZSIRAY L.–SCH. PUSZTAI, I. (1967): A salgföldi Mária–Magdolnáról elnevezett pálos kolostor. VMMK 6. 247–258.

## KLOSTER DER PAULANER IN UZSASZENTLÉLEK

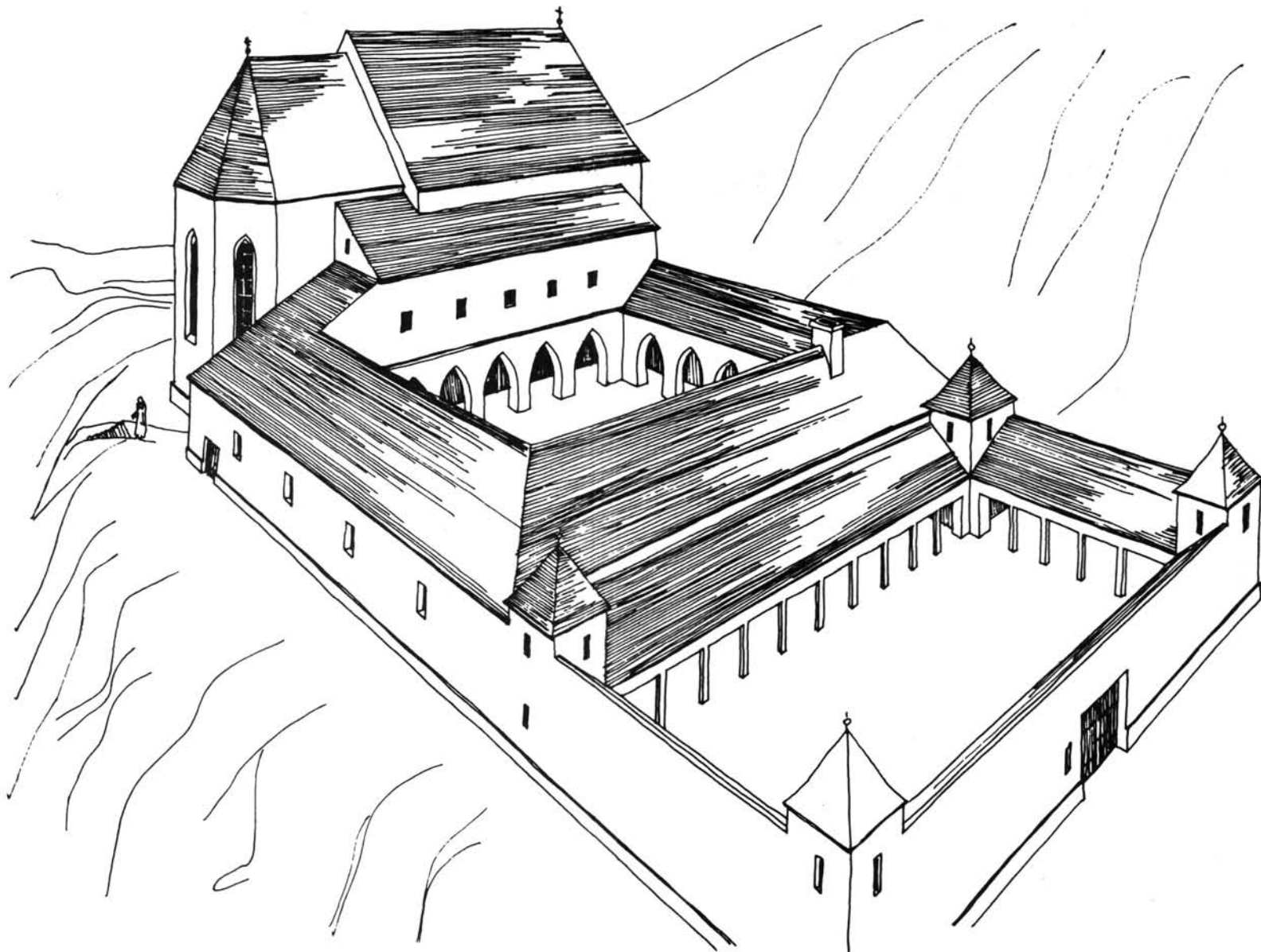
Im Aufsatz wird ein fast vergessenes architektonisches Baudenkmal des Paulanerordens behandelt. Die Bearbeitung enthält über die Sammlung der geringen urkundlichen Angaben und die noch mehr spärlichen Zeichnungsdokumentation hinaus auch die neue technische Ermessung des Gebäudes. Es wurde im XIV. Jh. für den hierzulande im Mittelalter sehr populären Paulanorden errichtet. Der Stifter war die hier ansässige ungarische Familie Uzsaí, die zwischen 1320–1333 zum Bau des Klosters Geld spendete. Es gibt keine Angaben bezüglich der späteren Geschichte des Gebäudes, 1455 entvölkerte es aus unbekanntem Grunde, seit dieser Zeit wurde es von den Franziskanern bis zur Mitte des XVI. Jhs. gebraucht.

Seine Ruinen befinden sich im Komitat Veszprém in der Flur von Lesenceistvánd. Es ist bedauerlich, dass im Vergleich zu den früheren bekannten Ermessungen heute kaum etwas vom Gebäude zu sehen ist. Bei der technischen Ermessung konnten nur die sichtbaren Teile in Betracht gezogen werden. Das Gebäude wurde auf dem künstlichen Absatz des östlichen Abhanges des Láz-Berges gesiedelt. Wir besuchten aus der Orientierung und dem Patrozinium (Heiliger Geist) auf die wahrscheinliche Zeit der Stiftung zu schliessen, und so bekamen wir das Jahr 1327.

Von der ehemaligen Kirche kann man nur die Mauern der nördlichen Seite sehen, der sich die Sakristei und das Kloster anschlossen, von dem letzteren sind nur die Grundmauern übergeblieben. An der südlichen Seite der Kirche ist nur die Anschließung des Schiffes und des Sanktuariums punktilich festzustellen, die anderen Teile der Mauern werden bloss durch die Geländebildungen bezeichnet. Die umringenden Gebäude des sich dem Kloster vom Norden anschliessenden ehemaligen Wirtschaftshofes gingen völlig zugrunde. Nur bestimmte Teile des Tragwerkes (gewölbte Öffnung, Mauer- versatzungen, östliche Ausganstür) sind unter den Ruinen zu sehen. Der Gebäudekomplex wurde aus dem an Ort und Stelle gewonnenen Material (Basalt) mit Malter ziemlich schlechter Qualität gebaut. Verzierte oder gehauene Stücke kamen nicht hervor. Das Kloster gehörte nicht zu den repräsentativen Gebäuden des Ordens. Es war viel mehr ein Bedarfsbau, der das Architekturniveau der Dorfkirchen in jener Zeit nicht übertrat. Die architektonischen Wirkungen nahm es auf, Strahlte aber nicht aus.

Anschrift des Verfassers:

Fehérvár Rudolf  
H-1124 Budapest  
Fodor u. 78



10. ábra. A kolostor távlati képe (Guzsik Tamás elvi rekonstrukciója).

Abb. 10. Perspektivisches Bild des Klosters (theoretische Rekonstruktion von Tamás Guzsik).

